



【本期摘要】

宏观方面：进一步盘活存量资产等一揽子政策措施出台

监管方面：信托业年会召开，业务分类和分类监管影响深远

行业方面：5月下半月行业集合信托业务发行量增价稳，生物医药领域，乡村建设中的能源、冷链项目，保障性租赁住房REITs等有望在政策支持下获得长期较快发展

集团动态：上海医药连续3年登榜“全球制药品牌25强”，上海生物医药基金近期荣登多项权威榜单

目录

01 宏观环境

- 国务院扎实稳住经济一揽子政策措施发布
- 进一步盘活存量资产文件出台

03 行业发展

- 5月下半月行业集合信托业务发行量增价稳
- 生物医药领域，乡村建设均有支持政策出台
- 保障性租赁住房REITs等有望获得长期较快发展

02 监管动态

- 2022年度信托业年会召开，推“分类监管”

04 集团动态

- 上海医药连续3年登榜“全球制药品牌25强”
- 上海生物医药基金近期荣登多项权威榜单

宏观环境

国务院扎实稳住经济一揽子政策措施发布

3月以来，受疫情局部反弹、俄乌冲突、房地产调控、美联储加息等因素影响，经济下行压力持续加大，许多市场主体十分困难。

5月23日，国务院召开常务会议，进一步部署稳经济一揽子措施，努力推动经济回归正常轨道、确保运行在合理区间。5月25日，全国稳住经济大盘电视会议召开，李克强总理敦促抓紧出台符合地方实际的稳增长政策，通过实施国常会33条政策（见表1），保住二季度经济合理增长（底线是正增长），重点保1.5亿市场主体，加强对就业率指标考核，全力实现稳岗稳就业。

预计6月我国经济将逐步恢复，但难以在短期实现V型反转。5月各项PMI数据均环比走高，但仍低于50的荣枯线，三驾马车前行之路略显曲折，一是出口贸易增长面临长期趋势性压力；二是稳岗稳就业压力大，居民储蓄意愿增强，消费难有显著起色；三是房产难以提供有效增量，而全面加强基建的大幅拉动尚待时日。

一揽子经济政策措施有望成为促进信托业发展。一是边际向好的市场预期将延续资本市场短期反弹，证券投资业务开展有望持续回暖。二是带来地方政府强烈的中短期融资需求。三是进一步盘活存量资产将引领国资市场化流通浪潮，加速基建领域REITs发展。四是保市场主体的配套举措将降低企业破产风险、稳住融资需求，为开展国企上下游企业供应链金融带来契机。五是减税降费将一定程度提振消费，消费金融业务有望边际向好。

表1-国常会33条政策措施

政策	措施
财政	进一步加大增值税留抵退税政策力度,加快财政支出进度,加快地方政府专项债券发行使用并扩大支持范围,用好政府性融资担保等政策,加大政府采购支持中小企业力度,扩大实施社保费缓缴政策,加大稳岗支持力度
货币金融	鼓励对中小微企业和个体工商户、货车司机贷款及受疫情影响的个人住房与消费贷款等实施延期还本付息,加大普惠小微贷款支持力度,继续推动实际贷款利率稳中有降,提高资本市场融资效率,加大金融机构对基础设施建设和重大项目的支持力度
稳投资促消费等	加快推进一批论证成熟的水利工程项目,加快推动交通基础设施投资,因地制宜继续推进城市地下综合管廊建设,稳定和扩大民间投资,促进平台经济规范健康发展,稳定增加汽车、家电等大宗消费
保粮食安全	健全完善粮食收益保障等政策,在确保安全清洁高效利用的前提下有序释放煤炭优质产能,抓紧推动实施一批能源项目,提高煤炭储备能力和水平,加强原油等能源资源储备能力
保产业链供应链稳定	降低市场主体用水用电用网等成本,推动阶段性减免市场主体房屋租金,加大对民航等受疫情影响较大行业企业的纾困支持力度,优化企业复工达产政策,完善交通物流保通保畅政策,统筹加大对物流枢纽和物流企业的支持力度,加快推进重大外资项目积极吸引外商投资
保基本民生	实施住房公积金阶段性支持政策,完善农业转移人口和农村劳动力就业创业支持政策,完善社会民生兜底保障措施

进一步盘活存量资产文件出台

5月25日，国务院办公厅发布《关于进一步盘活存量资产扩大有效投资的意见》，要求聚焦重点领域、重点区域、重点企业，通过推动基础设施领域REITs健康发展、规范有序推进PPP、积极推进产权规范交易、探索促进盘活存量和改扩建有机结合等多种方式，进一步盘活存量资产、扩大有效投资。

《意见》的推出将推动国有资产市场化的历史性浪潮，信托行业有望迎来大发展契机。我国基础设施存量资产超百万亿元，进一步盘活存量资产，既能助力稳增长，还能降低地方政府财政压力，是未来一段时期各地政府力推的融资活动。

监管动态

中国信托业年会召开，业务分类和分类监管影响深远

5月18日，2022年中国信托业年会在线召开，银保监会副主席肖远企发表重要讲话，要求信托行业找准角色定位，发挥独特优势，加强核心竞争力建设，真正取信于金融消费者。一方面将对信托业务进行科学分类（在资产管理信托、资产服务信托、公益慈善信托的新分类基础上再行细分），在服务实体经济方面发挥不可替代的作用；另一方面研究推行分类监管，核心是充分披露和市场约束，区分信托公司业务范围和经营方向，鼓励行业走差异化、特色化发展之路，同时对展业区域予以限制，提升客服水平和合规能力。

银保监会信托部主任赖秀福表示，今年监管将以推动行业高质量发展为主线，从“稳、进、改”三方面开展工作。一是坚持“稳”字当头总基调。稳妥防范化解处置风险，守住不发生系统性风险的底线。二是把准行业角色定位，提升受托服务能力。三是改革完善行业发展制度机制。包括推动信托法修订，进一步推进信托公司条例制定等。

行业发展

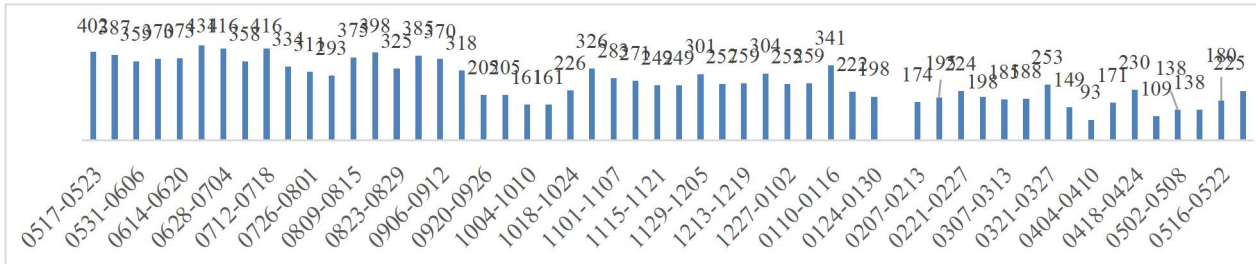
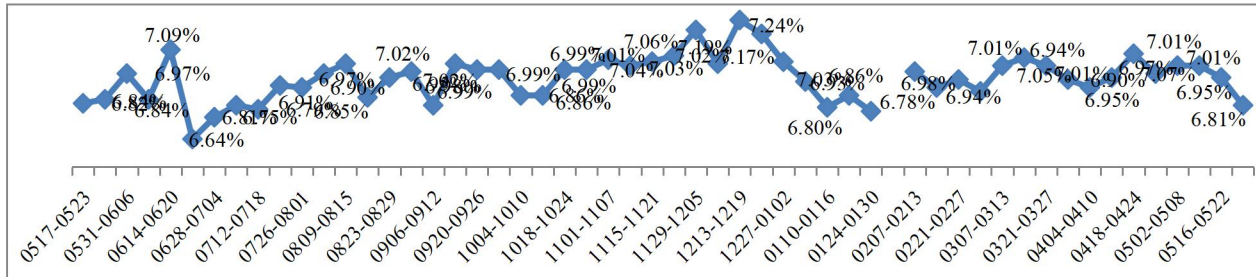
《乡村建设行动实施方案》发布，能源、冷链项目值得关注

5月23日，中办、国办印发《乡村建设行动实施方案》，要求切实加强农村基础设施建设（包括道路、供水、能源、物流、信息化、综合服务、农房、农村人居环境等重点领域），改善农村公共服务和乡村治理，缩小城乡发展差距。方案要求，**实施乡村清洁能源建设工程**，发展太阳能、风能、水能、地热能、生物质能等清洁能源，探索建设多能互补的分布式低碳综合能源网络；**实施农产品仓储保鲜冷链物流设施建设工程**，推进鲜活农产品低温处理和产后减损。

5月上半月行业集合信托业务发行量增价稳

据用益信托网统计，本期（5月16日-5月29日）行业集合信托业务规模的周发行量较上期提升57.5%（同比下降48.7%），基本回到了年内的平均区间。本期非标项目平均收益率6.88%，较上期降低13bp（同比提升5bp），保持小幅波动。

预计下期发行规模有望持续回升，整体收益率仍将小幅波动。6月上半月稳增长发力，将驱动信托计划的发行规模持续回升，一方面是各地复工复产力度加大，另一方面资本市场趋稳、基建投资加速落地。三点因素对未来收益率造成主要影响，一是央行为经济稳增长和缓解外部冲击都将维持流动性宽松局面，但市场总体的融资需求特别是对高成本资金的融资意愿不强；二是非标转标的大背景下，金融类业务仍将占据主导（本期占比43.4%），基础产业类业务仍是重要组成（本期占比34.1%，连续6个月超20%）；三是监管层持续呵护房地产融资环境，中央和各地支持政策持续出台，业务回暖成为趋势。

图1-行业集合信托每周发行规模（单位：亿元）

图2-行业集合信托业务每周平均收益率


保障性租赁住房试点发行基础设施领域REITs政策出台

5月27日，国家发改委、证监会联合发布《关于规范做好保障性租赁住房试点发行基础设施领域不动产投资信托基金（REITs）有关工作的通知》，文件明确了发起主体应为开展保租房业务的独立法人；强调了回收资金用途的严格闭环管理机制、不得挪用回收资金，确保净回收资金优先用于保租房新项目建设或其他基础设施补短板重点领域。后续国家发改委将鼓励权属清晰、运营模式成熟、具有可持续市场化收益的保障性租赁住房发行REITs，推动试点项目尽快落地，引导回收资金用于新的项目建设。同日，首批两单保租房REITs项目分别在上交所和深交所申报。

去年至今，申报进度较快的项目基本为保障房、人才安居房项目，文件的出台将助力盘活存量资产，拓宽保租房建设的权益型资金来源，并解决保租房前期投资的退出问题，促进房地产市场平稳健康发展。在当前市场环境下，掌握更多政府资源和资金来源的国企将成为推动该项工作的主力军，信托公司可进一步加强国企合作，为地方国有企业保障房项目建设贡献力量。

《“十四五”生物经济发展规划》发布

5月10日，《“十四五”生物经济发展规划》发布，清晰了生物经济发展蓝图，将以医药、农业、能源、安全四大领域为核心，全面推动生物经济的应用与发展，相关战略性新兴产业在国民经济社会发展中的战略地位显著提升，年营业收入百亿元以上企业数量显著增加，创新创业企业快速成长。

生物经济是在农业经济、工业经济、信息经济后的第四个经济形态，侧重于对生命自身的认识和改变，涵盖生物质相关众多领域，对经济社会的推动作用也将远远超过前三次经济浪潮。OECD预计，到2030年约有35%工业产品来自生物制造；国家发改委预计，到2025年我国生物经济总量达22万亿元；中商产业研究院预测，2025年我国生物医药市场规模将达8310亿元。

癌症治疗药物长期市场广阔

5月下旬，世界医药龙头默沙东公布一季度业绩，主打产品PD-1抑制剂Keytruda（下称“K药”）实现销售48亿美元，单季销量首次超过阿达木单抗“修美乐”，成为全球新一代“药王”。纵观医药行业发展历程，全球“药王”的更迭是医药行业技术平台或治疗领域风向标，曾经蝉联药王十年的“修美乐”打造了以其为代表的自体免疫药物时代。

预计未来以K药为代表的癌症治疗药物具有较大的长期增长空间。自2014年9月首次上市销售，K药销量保持高速增长，2021年全球市场实现172亿美元销售额，年复合增速达127%。我国癌症治疗药物呈现中外并行的市场竞争格局，信达、百济神州、君实等新势力企业凭借价格优势，正逐步实现国产替代，并积极拓展海外市场，未来前景广阔。

集团动态

上实城开荣获易居2022房地产上市公司综合实力50强

5月26日，由上海易居房地产研究院主办的“2022房地产及物业服务上市公司测评成果发布会”成功举办，上实城开凭借出色的综合实力，获得“2022房地产上市公司综合实力50强”，并荣获“2022房地产上市公司风险控制5强”。

房地产上市公司测评研究工作连续开展15年，共设有20个二级指标和44个三级指标，是国内上市房企综合实力研究的重要专业测评活动，得到业内和资本市场的高度认可。

上海生物医药基金近期荣登投中榜、中国医疗大健康荣耀榜、第一财经榜

5月30日，PE/VC业界最受瞩目的年度榜单之一，“2021年度投中榜”重磅发布。2021年度上海生物医药基金荣获医疗及健康服务产业的**最佳生物医药领域投资机构TOP30**、**最佳医疗服务领域投资机构TOP10**和**最佳医疗服务领域投资案例TOP10**以及**中国最具成长潜力私募股权投资机构TOP10**。基金已连续两年荣登投中榜。投中榜作为“中国私募股权市场的风向标”，连续16年作为独立的第三方机构发布，以专业、权威和严谨性著称。

5月26日，上海生物医药基金荣登2021年度**医疗健康最具成长力投资机构TOP10**，这是CHC医疗咨询携手中信证券推出的第三方视角的医疗健康领域权威榜单。

5月1日，“第一财经2021产业投资机构排行榜”系列榜单公布。上海生物医药基金入选**2021年度健康产业投资机构TOP10**。该榜旨在表彰在技术转移、科技成果转化及其产业化等方面取得良好经济效益和社会效益的优秀一级市场投资机构。